

# Kotihoidon asiakkaiden palvelutarve RAI-järjestelmän MAPLE-luokituksen valossa



## potkua palveluohjaukseen

*ylilääkäri Harriet Finne-Soveri,  
LT geriatrian EL  
Chess, Stakes*

# Sisältö

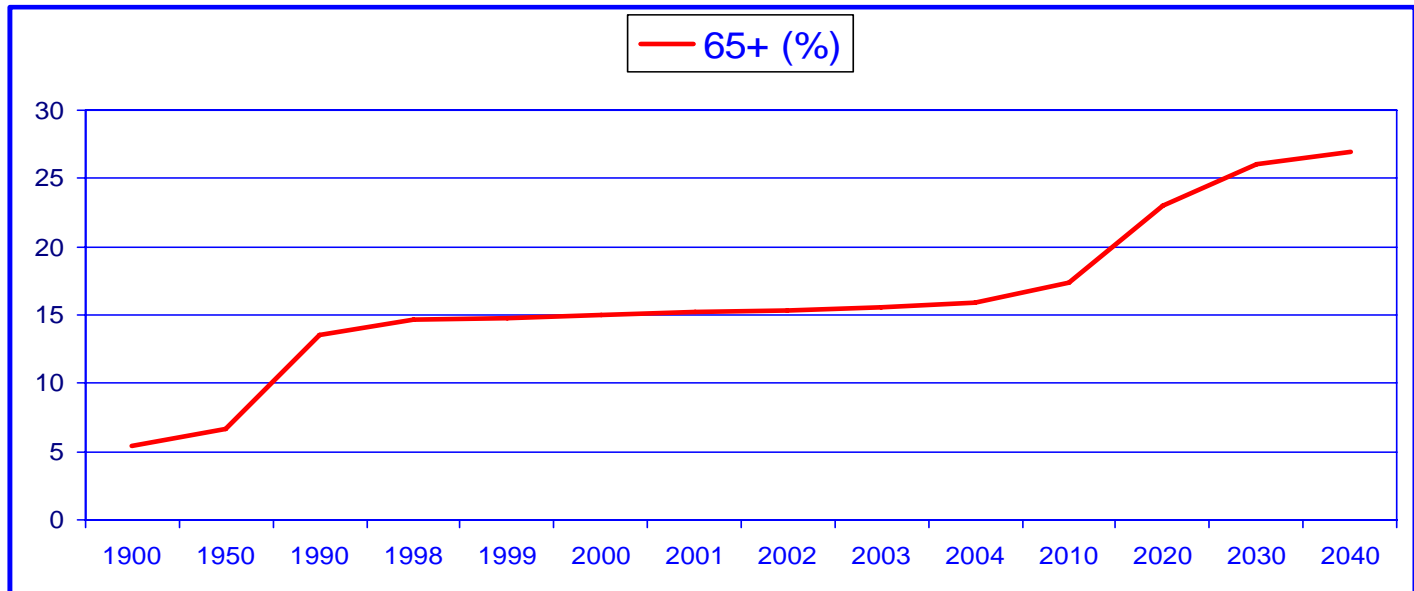
- Alkusanat
- RAI-järjestelmästä
- Kotihoidon asiakkaista
- MAPLe:n luokituksesta
- Lopuksi

# Alkusanat - I

- vuonna 2003 säännöllisen kotihoidon piiriin (kotipalvelu JA kotisairaanhoido) kuului 65 vuotta täyttäneistä 6,3%
  - > %-osuus pienenevässä
- kotihoito, tukipalvelut TAI omaishoidon tuki (sisältäen päällekkäiskäytön) 25%
  - > %-osuus pienenevässä

# 65+ väestöennuste

(Lähde : Tilastokeskus 20.07. 2004)



# Alkusanat -2

## Kysymyksiä

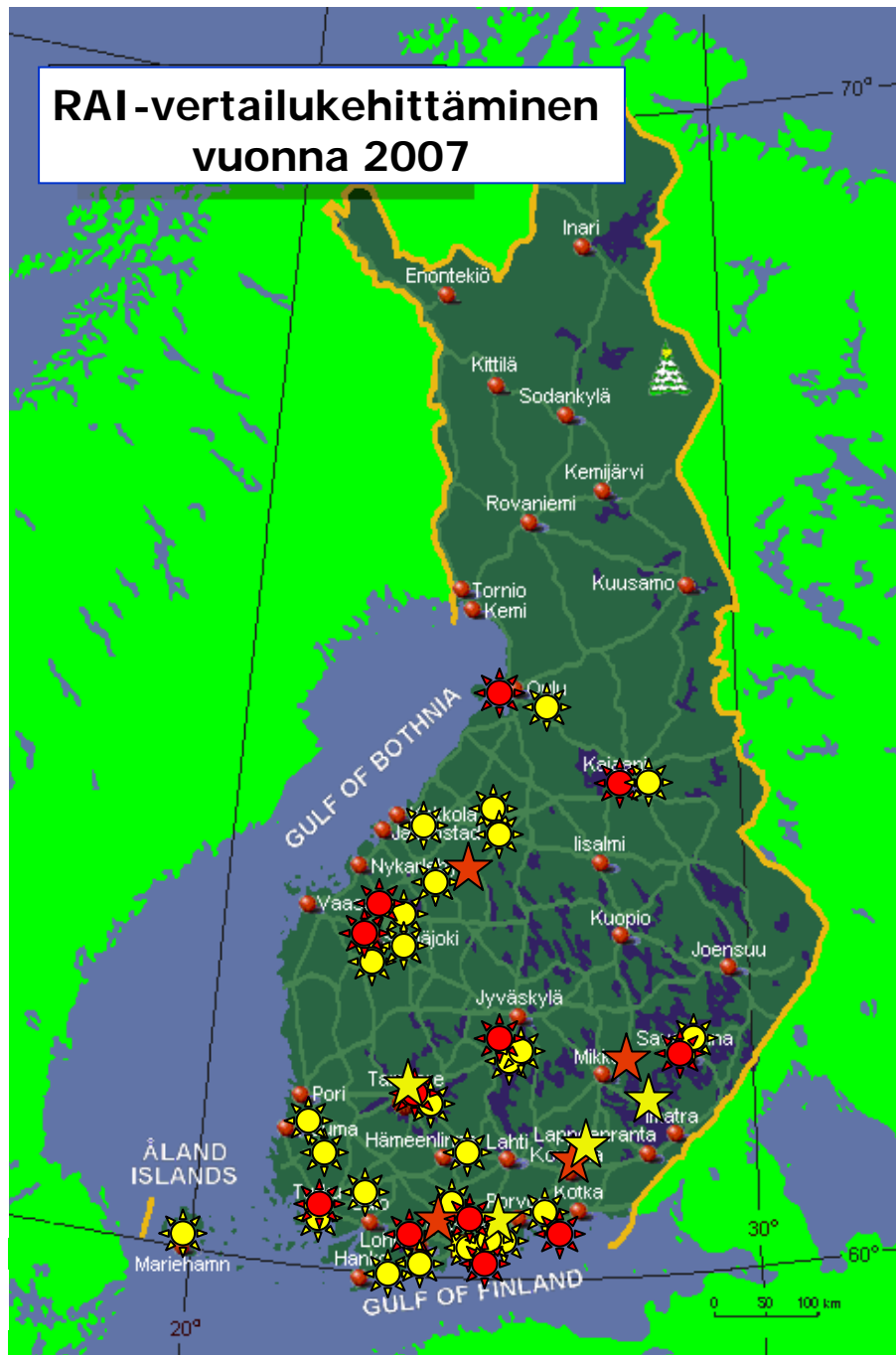
- milloin kotihoidon asiakkaaksi, milloin ei?
- milloin kotihoito ei enää riitä?
- mitkä ovat vaihtoehdot?
- kuka päättää?
- kuka hoitaa?
- kuka maksaa ?
- millainen seurantajärjestelmä?

**Julkisia ja yksityisiä vanhuspalvelujen tuottajia seuraavista kunnista:**

- Espoo
- Hanko
- Helsinki
- Hämeenlinna
- Iitti
- Jämsä
- Jämsänkoski
- Järvenpää
- Kainuun maakunta
- Karjaa
- Kauhava
- Kirkkonummi
- Kokkola
- Korsholm/Mustasaari
- Korttesjärvi
- Kurikka
- Laitila
- Lappeenranta
- Lapua
- Larsmo/Luoto
- Loviisa
- Maarianhamina
- Malax/Maalathi
- Mikkeli
- Nivala
- Nokia
- Nurmijärvi
- Oulu
- Parkano
- Pietarsaari
- Porvoo

**jatkuu**

**RAI-vertailukehittäminen vuonna 2007**



**jatkuu**

- Rauma
  - Seinäjoki
  - Sipoo
  - Somero
  - Tammisaari
  - Tampere
  - Turku
  - Vantaa
  - Ylihärmä
  - Ylivieska
- sekä Norjasta

**Kattavuus Suomessa**

31 % vanhainkotien ja  
25 % terveyskeskusten  
vuodeosastojen asiakkaista

14 % säännöllisen  
kotihoiton asiakkaista

12 % palveluasumisen  
asiakkaista

**Laitoshoidon RAI:n**

käyttäjiä 38 kunnassa (10000 hoitopaikkaa)

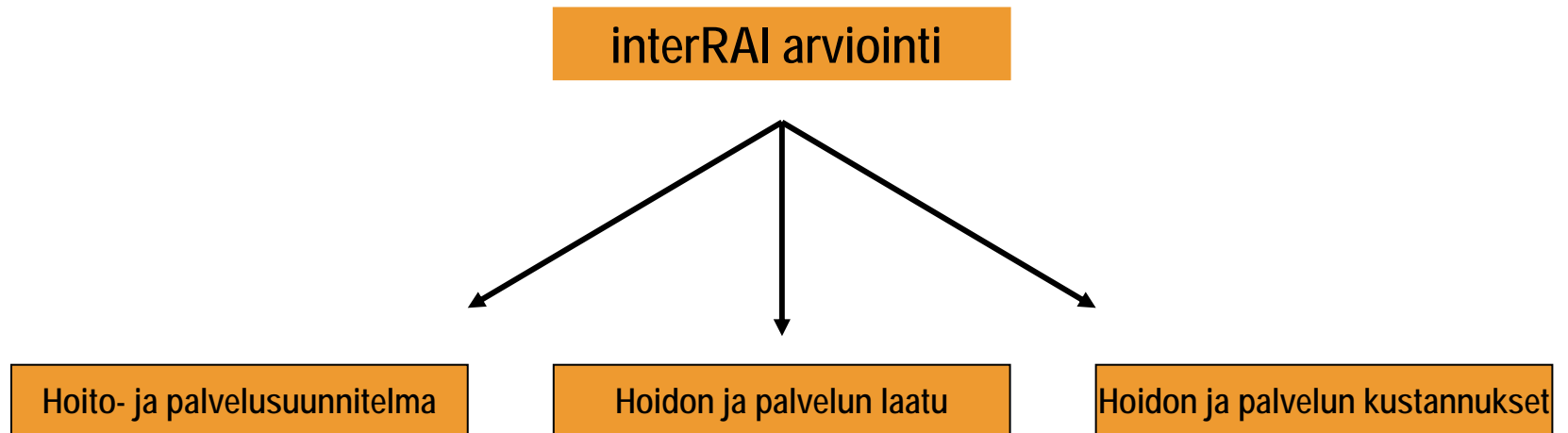


**Kotihoidon RAI:n**

käyttäjiä 25 kunnassa (9300 asiakasta)



# interRAI työvälineet



# Kotihoidon asiakkaat

## - keitä he ovat Suomessa?

<u>Muuttuja</u>	<u>Kotihoito</u>	<u>Palvelutalo</u>
	(n= 1200)	(n= 900)
Keski-ikä	79 vuotta	80 vuotta
Naisia %	72%	68%
Lääkkeitä	7.3	7.4
Painoindeksi	26.5	26.3
<u>Toimintakyky</u>		
•älyllinen (kognitio) (ka) %	1.3 (0-6)	1.8 (0.6)
•fyysinen (ADL) (ka)	0.5 (0-6)	1.6 (0-6)
•fyysinen (IADL) (ka)	3.2 (0-6)	4.2 (0-6)
•psykkinen:masennus, (DRS3+ )%	20%	27%
•psykkinen:jokin käytösoire %	15%	25%
•sosiaalinen: yksin koko päivän %	31%	6%
•tuntee olonsa yksinäiseksi %	27%	22%

# Kotihoidon asiakkaat

## - keitä he ovat Suomessa?

Muuttuja	Kotihoito (n=1200)	Palvelutalo (n=900)
Keski-ikä	79 vuotta	80 vuotta
Naisia %	72%	68%
Lääkkeitä	7.3	7.4
Painoindeksi	26.5	26.3

### Toimintakyky

• älyllinen (kognitio) (ka) %	1.3 (0-6)	1.8 (0.6)
• fyysinen (ADL) (ka)	0.5 (0-6)	1.6 (0-6)
• fyysinen (IADL) (ka)	3.2 (0-6)	4.2 (0-6)
• psyykkinen:masennus, (DRS3 + )%	20%	27%
• psyykkinen:jokin käytösoire %	15%	25%
• sosiaalinen: yksin koko päivän %	31%	6%
• tuntee olonsa yksinäiseksi %	27%	22%



# Method for Assigning Priority Levels (MAPLe)

# MAPLe kehitettiin Kanadassa

## Tarkastelemalla Kanadalaisen RAI-HC aineiston avulla

1. Laitoshiitoon sijoittumista pitkittäisaineistossa
2. Omaishoitajan/läheishoitajan kuormittumista
3. Virallisen/ epävirallisen hoitajan arvioita muualle sijoittamisen tarpeellisuutta (better off elsewhere)

## Valitsemalla selittävät tekijät

- asiantuntijapaneeleissa
- kirjallisuuskatsauksella
- Ontarion tutkimusajankohdalla vallinneiden sijoituskriteerien RAI-analogien avulla

# MAPLe

## valitut muuttujat

Päivittäiset toiminnot (ADLh\_6)

Kognitio (CPS\_6)

Käyttösoireet:

- vaeltelu
- sanallinen aggressiivisuus
- fyysinen aggressiivisuus
- sosiaalisesti poikk. käytös
- hoidon/palvelun vastustelu

Päätöksentekokyvyn

huononeminen

Lääkityksestä suoriutuminen

Painehaavat

Ympäristö:

- kylpyhuone
- keittiö
- lämmitys/viilennys
- henkilökohtainen turvallisuus
- pääsy kotiin

Kaatuilu

Harvat ateriat

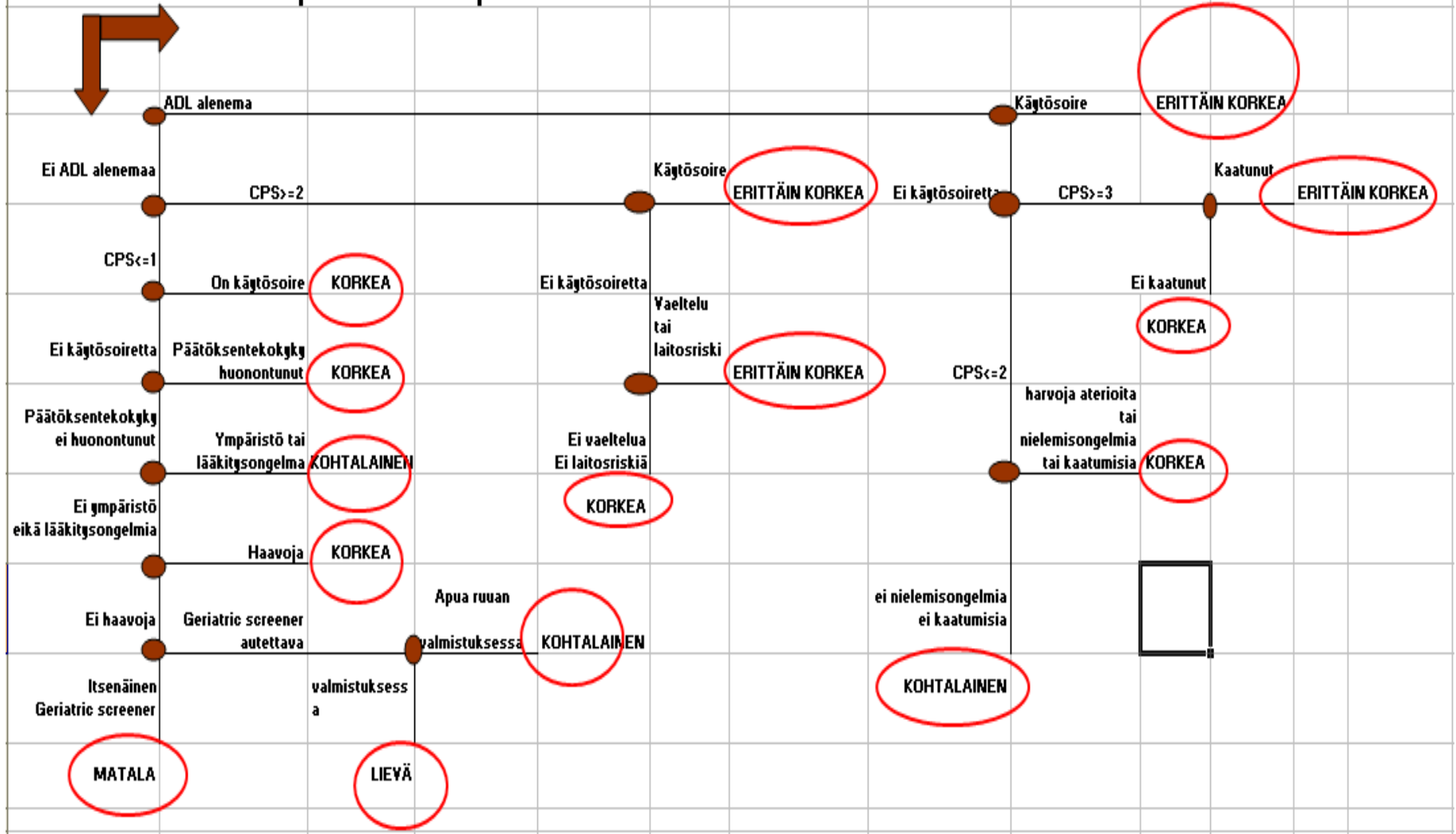
Ruoan valmistaminen

Nieleminen

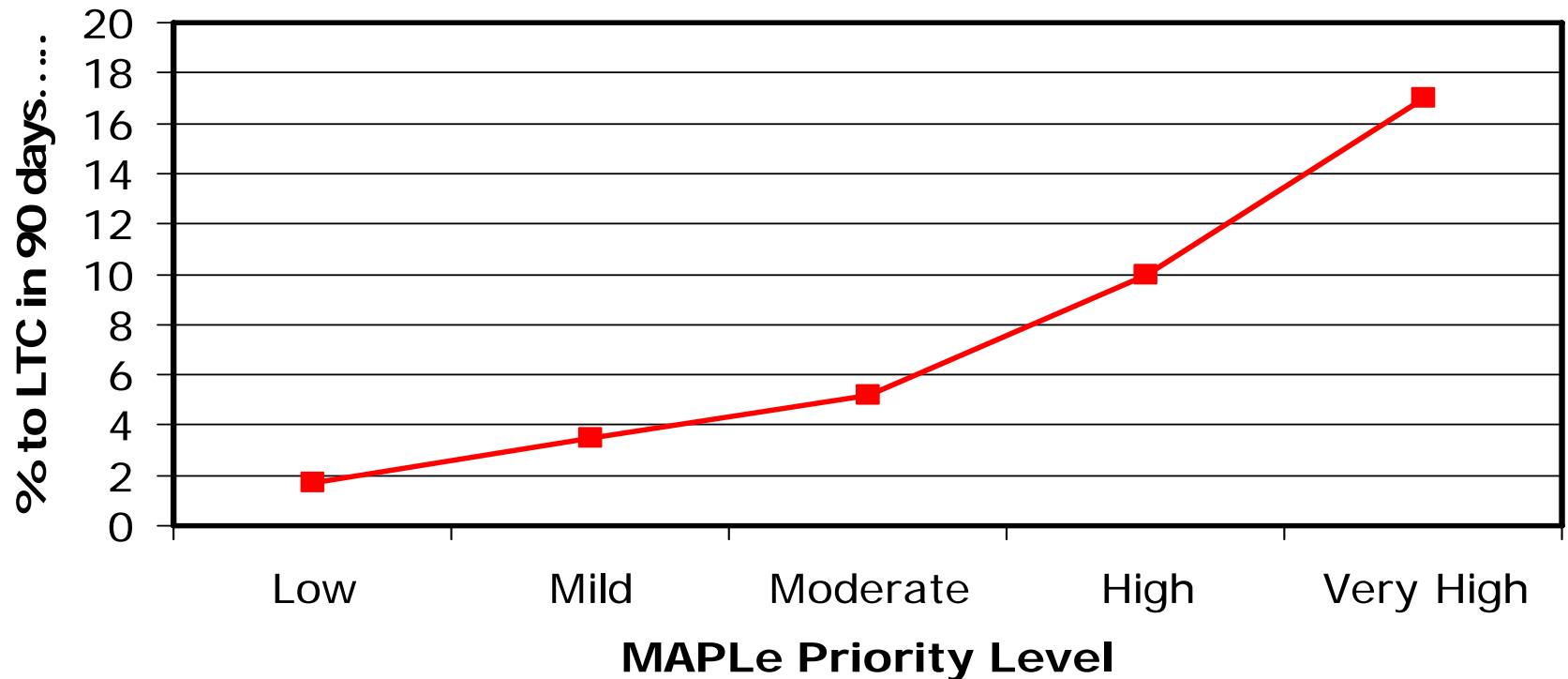
Geriatrinen seula

Laitoshoidon Riski CAP

# MAPLE - luokitus palvelun tarpeesta

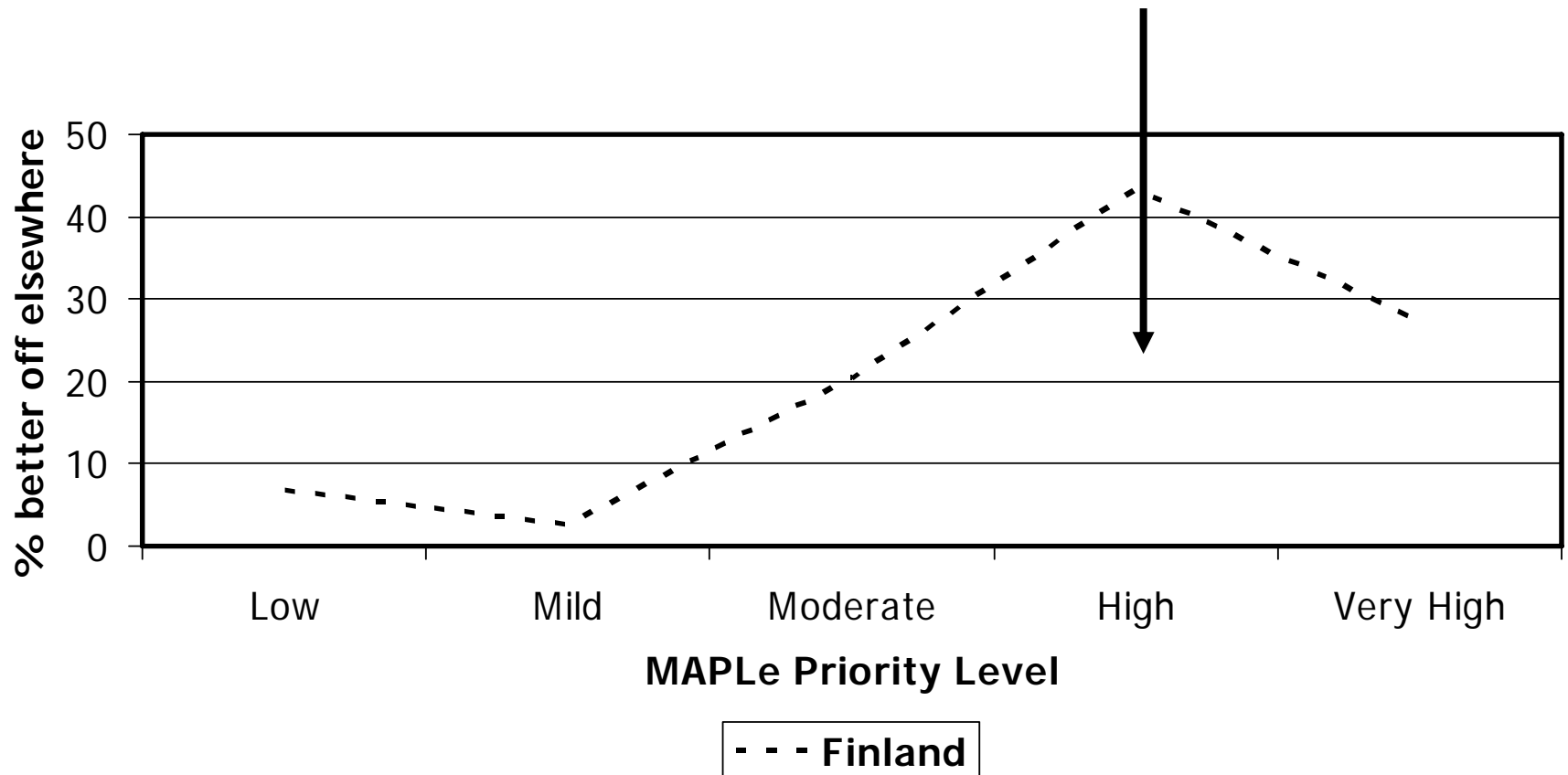


# MAPLe-luokituksen ja pitkäaikaishoitoon muuttamisen suhde MAPLe-luokittain Ontariossa 2004



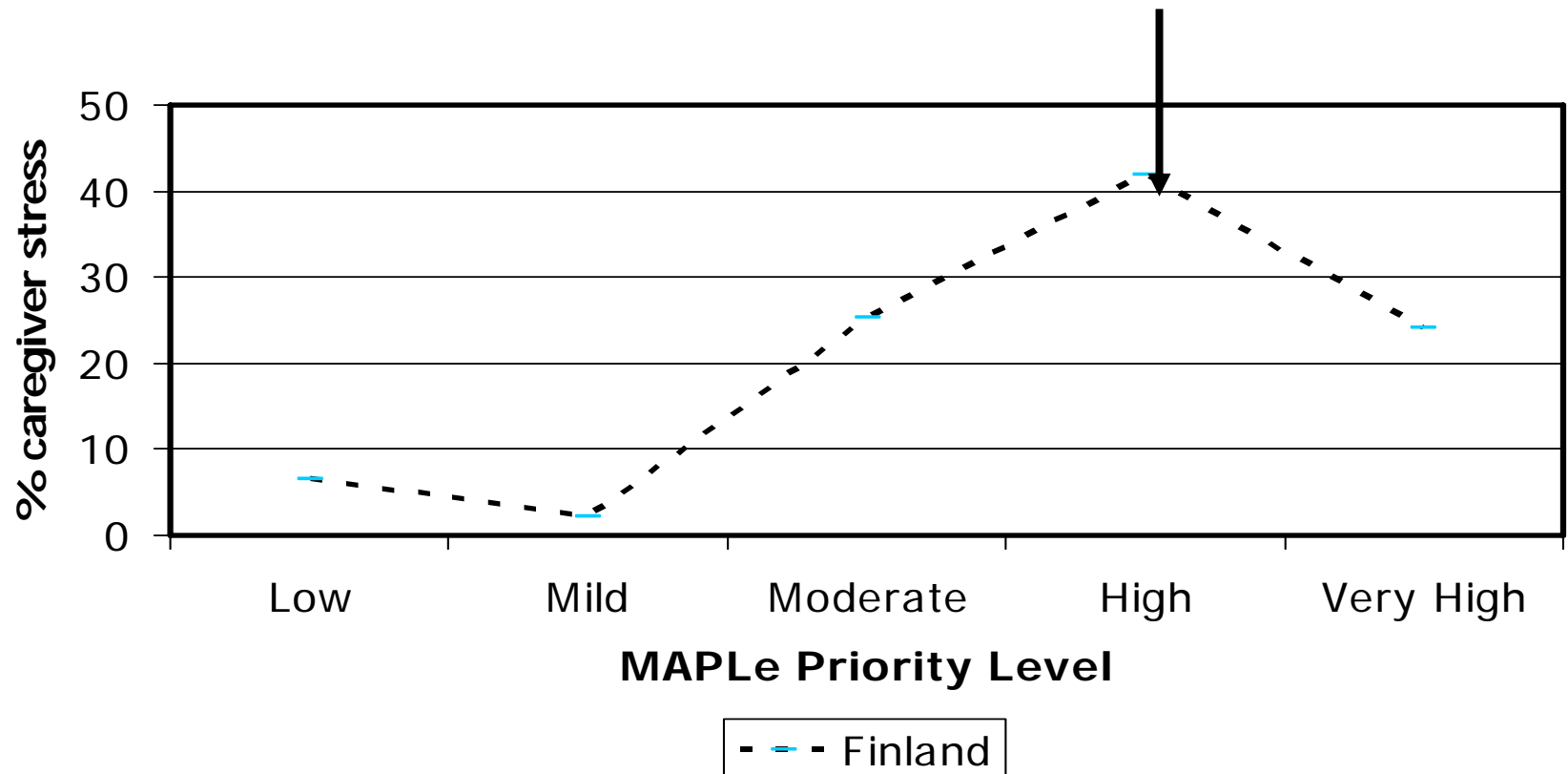
Muotoiteltu: Prof. John Hirdes  
University of Waterloo  
Kanada

# Siirtyminen muunlaisen asumiseen suotavaa Suomessa



Muotoiteltu: Prof. John Hirdes  
University of Waterloo  
Kanada

# Viitteet hoitavan omaisen kuormittuneisuudesta asiakkaan MAPLe-luokittain eräissä interRAI maissa



Muotoiteltu: Prof. John Hirdes  
University of Waterloo  
Kanada

# MAPLe-luokkien jakaumat

- kotihoito ja palveluasuminen Suomi (2007)
- muutamissa interRAI maissa

	Suomi Kotihoito	Suomi Palvelu asuminen
	%	%
(5) Erittäin korkea	12	25
(4) Korkea	35	36
(3) Keskiverta	22	35
(2) Vähäinen	11	6
(1) Erittäin vähäinen	20	9

Muotoiteltu: Prof. John Hirdes  
University of Waterloo  
Kanada

# MAPLe-luokkien jakaumat

- kotihoito ja palveluasuminen Suomi (2007)
- muutamissa interRAI maissa

	Suomi Kotihoito	Suomi Palvelu asuminen
	%	%
(5) Erittäin korkea	12	25
(4) Korkea	35	36
(3) Keskiverta	22	35
(2) Vähäinen	11	6
(1) Erittäin vähäinen	20	9

Muotoiteltu: Prof. John Hirdes  
University of Waterloo  
Kanada

# MAPLe-luokkien jakaumat

- kotihoito ja palveluasuminen Suomi (2007)
- muutamissa interRAI maissa

	Suomi Kotihoito	Suomi Palvelu asuminen
	%	%
(5) Erittäin korkea	12	25
(4) Korkea	35	36
(3) Keskiverta	22	35
(2) Vähäinen	11	6
(1) Erittäin vähäinen	20	9

Muotoiteltu: Prof. John Hirdes  
University of Waterloo  
Kanada

# MAPLe-luokkien jakaumat

- kotihoito ja palveluasuminen Suomi (2007)
- muutamissa interRAI maissa

	Suomi Kotihoito	Suomi Palvelu asuminen	Islanti	Ruotsi	Michigan USA	Italia	Ontario Kanada
	%	%	%	%	%	%	%
(5) Erittäin korkea	12	25	4	5,6	13,2	21,5	7,5
(4) Korkea	35	36	22,9	14,6	39,1	39,6	19
(3) Keskiverta	22	35	20,9	35,4	42	33,7	26,2
(2) Vähäinen	11	6	12,8	12,4	7,2	1,8	23
(1) Erittäin vähäinen	20	9	39,4	32	5,7	3,5	24,4

Muotoiteltu: Prof. John Hirdes  
University of Waterloo  
Kanada

# MAPLe-luokkien jakaumat

- kotihoito ja palveluasuminen Suomi (2007)
- muutamissa interRAI maissa

	Suomi Kotihoito	Suomi Palvelu asuminen	Islanti	Ruotsi	Michigan USA	Italia	Ontario Kanada
	%	%	%	%	%	%	%
(5) Erittäin korkea	12	25	4	5,6	13,2	21,5	7,5
(4) Korkea	35	36	22,9	14,6	39,1	39,6	19
(3) Keskiverta	22	35	20,9	35,4	42	33,7	26,2
(2) Vähäinen	11	6	12,8	12,4	7,2	1,8	23
(1) Erittäin vähäinen	20	9	39,4	32	5,7	3,5	24,4

Muotoiteltu: Prof. John Hirdes  
University of Waterloo  
Kanada

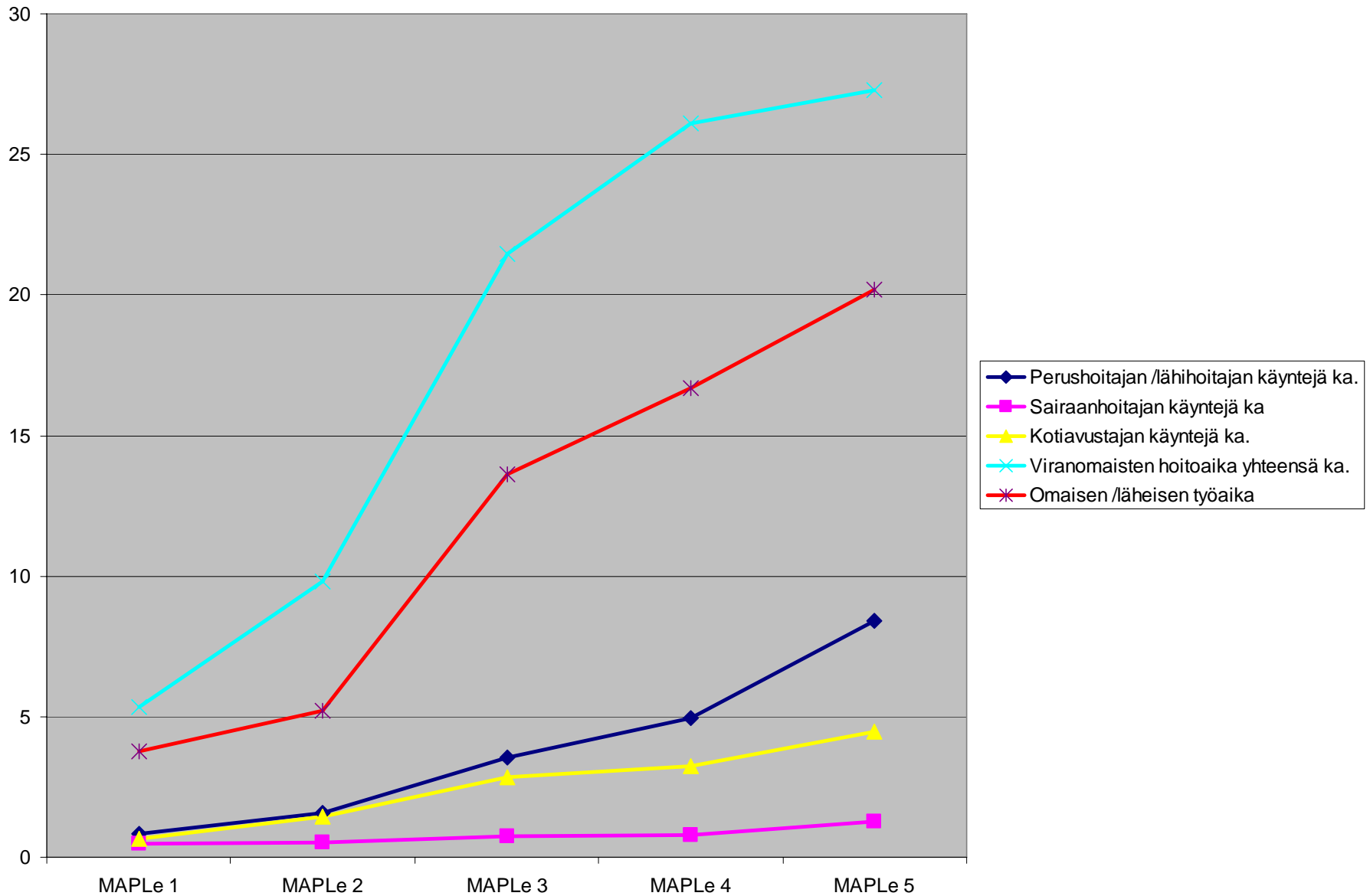
# MAPLe-luokkien jakaumat

- kotihoito ja palveluasuminen Suomi (2007)
- muutamissa interRAI maissa

	Suomi Kotihoito	Suomi Palvelu asuminen	Islanti	Ruotsi	Michigan USA	Italia	Ontario Kanada
	%	%	%	%	%	%	%
(5) Erittäin korkea	12	25	4	5,6	13,2	21,5	7,5
(4) Korkea	35	36	22,9	14,6	39,1	39,6	19
(3) Keskiverta	22	35	20,9	35,4	42	33,7	26,2
(2) Vähäinen	11	6	12,8	12,4	7,2	1,8	23
(1) Erittäin vähäinen	20	9	39,4	32	5,7	3,5	24,4

Muotoiteltu: Prof. John Hirdes  
University of Waterloo  
Kanada

# Työaika (tunteina ka) MAPLe luokituksen mukaan Suomen kotihoivossa (2007)

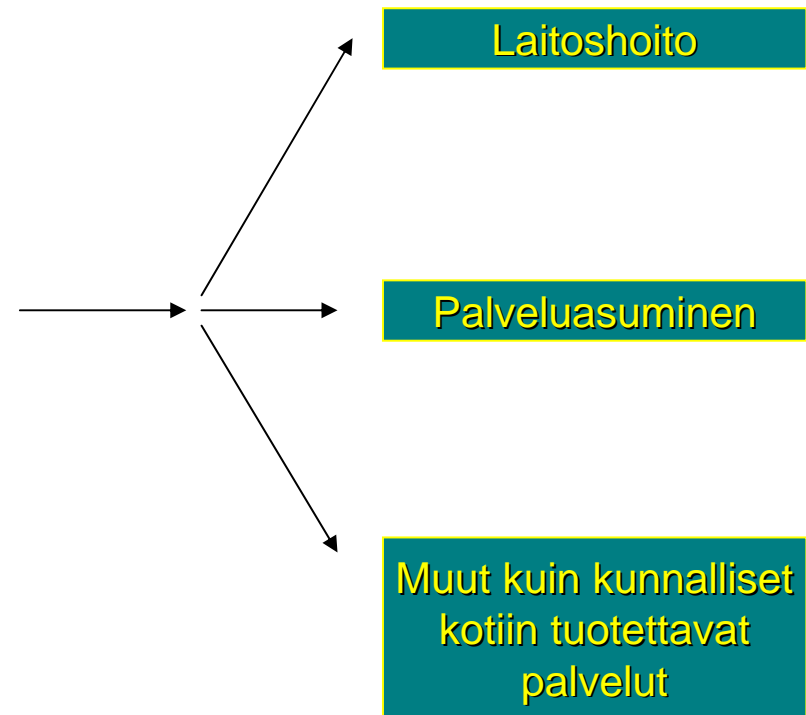


# Palvelujärjestelmän oikeudenmukaisuuden ja sujuvuuden kannalta oleellista:

- johdonmukainen kriteeristö kotihoidon asiakkuudelle
- johdonmukainen kriteeristö edelleen ohjaamiselle

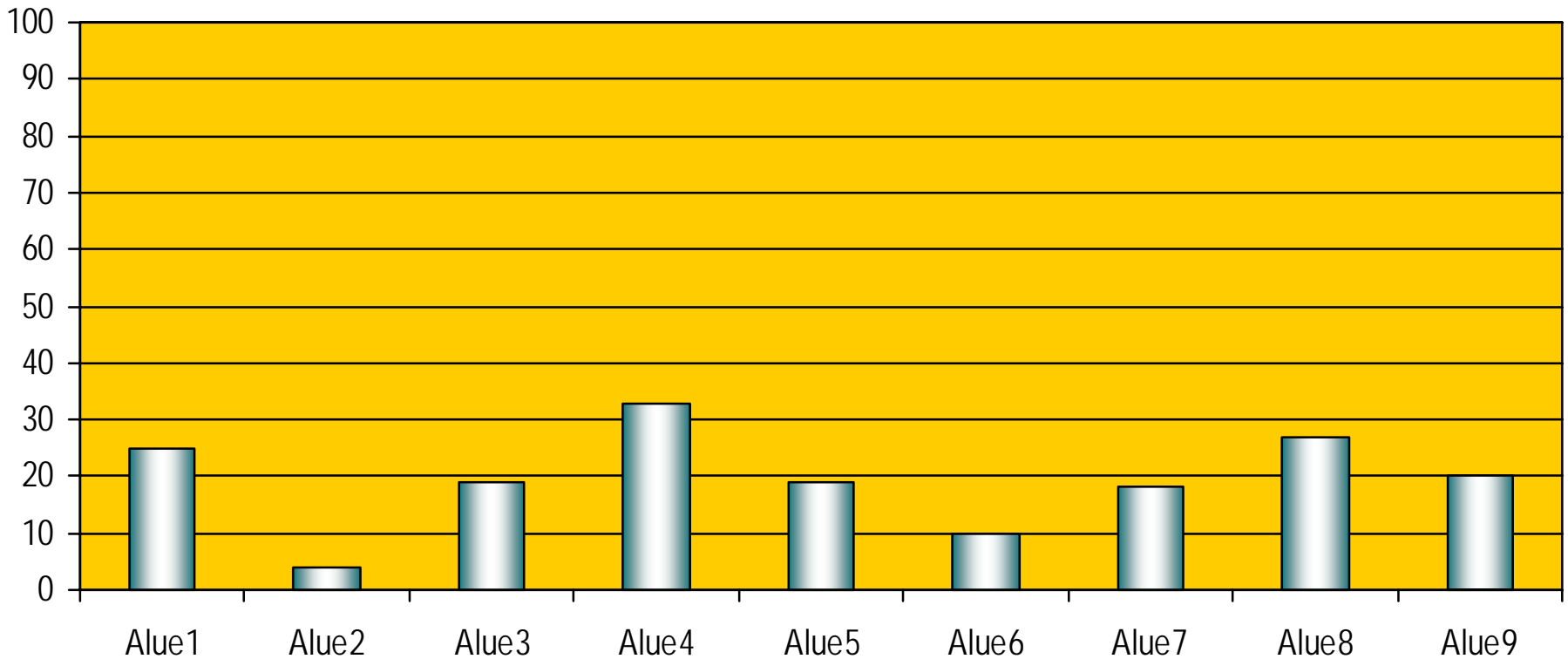
# Palvelujärjestelmän oikeudenmukaisuuden ja sujuvuuden kannalta oleellista:

- johdonmukainen kriteeristö kotihoidon asiakkuudelle
- johdonmukainen kriteeristö edelleen ohjaamiselle



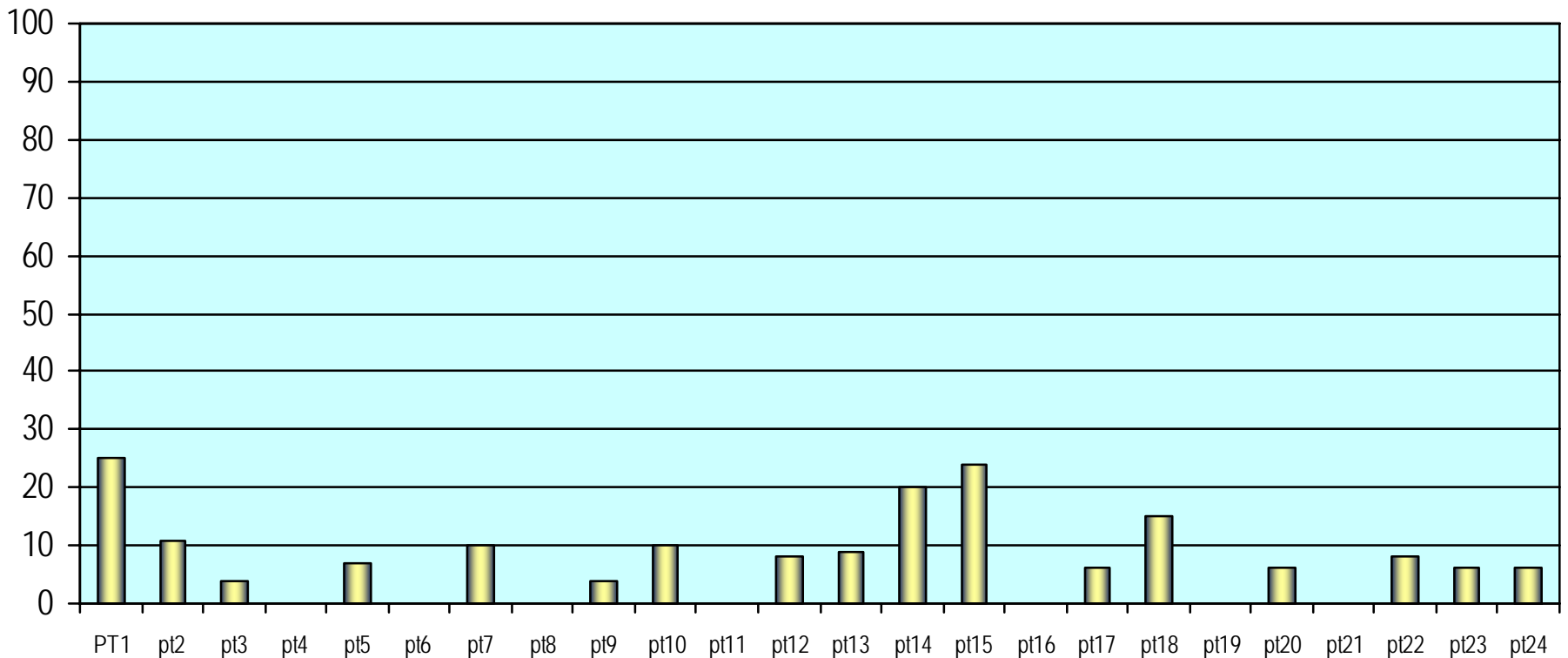
# Kevythoitoiset kotihoidossa (MAPLe-I)

Otos: Kokkola, Nokia, Oulu, Porvoo, Vantaa



# Kevythoitaiset palveluasumisessa (MAPLe-I)

## Otos: 24 palvelutalosta eri puolilla Suomea



# Palvelun sekä asiakasta, että palvelujen maksajaa kiinnostaa

Väheneekö palvelujen tarve jatkossa korjaamalla:

1. somaattinen sairaus
2. psyykinen sairaus
3. kognitiivinen sairaus
4. sosiaaliset tarpeet
5. fyysinen ympäristö
6. ongelmallinen ihmissuhde
7. hauras taloudentila

...vai onko tilanne pysyvä jolloin hoidon tarve on jatkuva

# Palvelun sekä asiakasta, että palvelujen maksajaa kiinnostaa

Väheneekö palvelujen tarve jatkossa korjaamalla:

1. somaattinen sairaus
2. psyykinen sairaus
3. kognitiivinen sairaus
4. sosiaaliset tarpeet
5. fyysinen ympäristö
6. ongelmallinen ihmissuhde
7. hauras taloudentila

...vai onko tilanne pysyvä jolloin hoidon tarve on jatkuva

**Automaattinen raportti konstruoitavissa puolivuositain RAI arvioinneista**

# Lopuksi

- RAI-järjestelmän MAPLe luokitus on käyttökelpoinen toistaiseksi hyödyntämätön voimavara palveluohjauksen tehostamisessa
- Suomen kotihoidossa hoidetaan haastavampia asiakkaita kuin Pohjoismaissa, mutta kevyempiä kuin etelä-Euroopassa ja Michiganissa. He ovat melko samankaltaisia kuin Ontariossa
- Palveluohjauksen asianmukaisuus tulee vaikuttamaan kuntien talouteen yhä enemmän